

KOMENTÁŘ

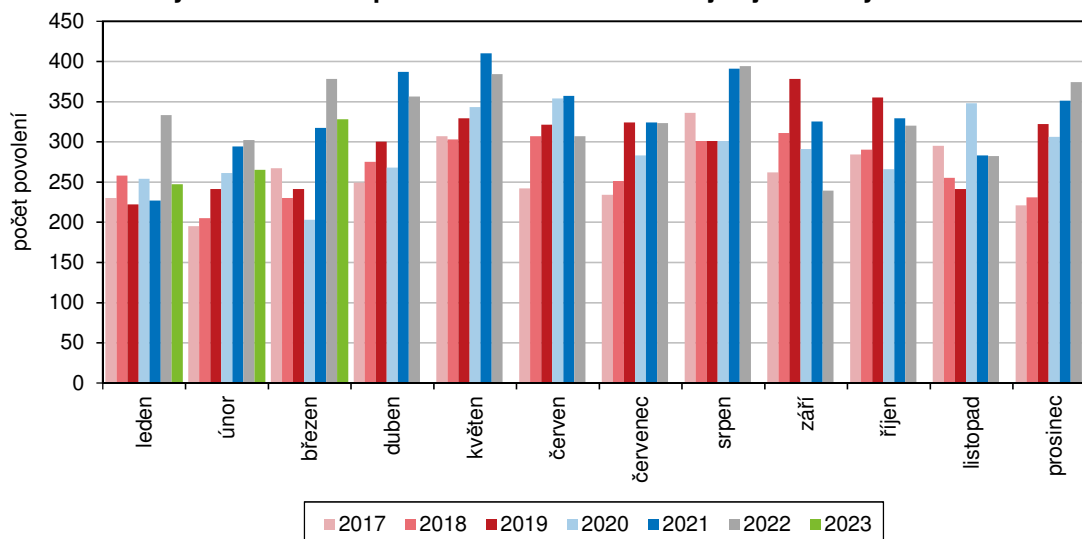
9. 5. 2023

Stavební povolení v Libereckém kraji v 1. čtvrtletí 2023

V 1. čtvrtletí 2023 byl v Libereckém kraji na jedné straně zaznamenán meziroční pokles počtu vydaných stavebních povolení o 17,1 %, na druhé straně však nárůst orientační hodnoty staveb o 42,5 %.

V průběhu 1. čtvrtletí 2023 stavební úřady v Libereckém kraji vydaly celkem 840 stavebních povolení, tj. ve srovnání se stejným obdobím roku 2022 o 173 povolení a 17,1 % méně. Investiční aktivita meziročně poklesla ve všech třech měsících sledovaného období, absolutně i relativně nejvíce v lednu (-86 povolení, -25,8 %).

Vydaná stavební povolení v Libereckém kraji v jednotlivých měsících



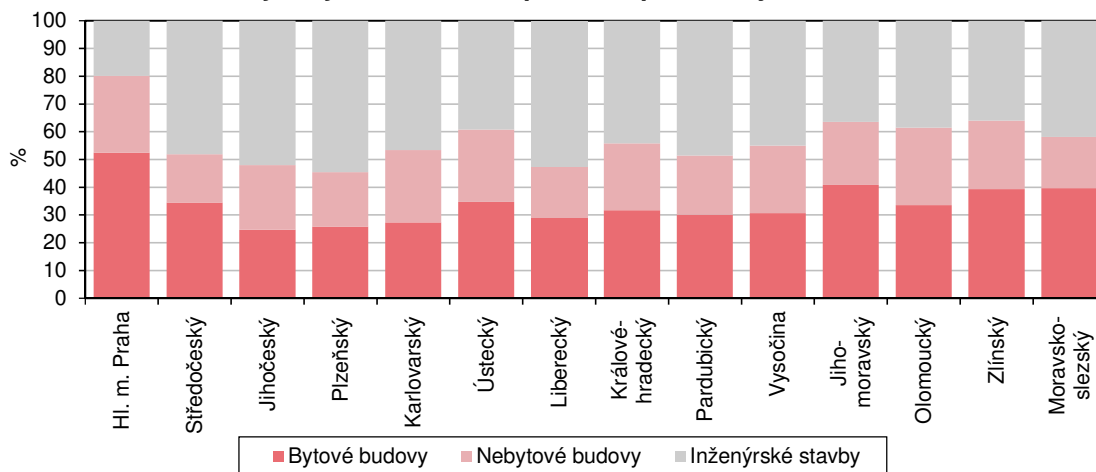
V Libereckém kraji bylo 399 povolení vydáno na výstavbu budov (tj. 47,5 % celkového počtu povolení v kraji), tj. meziročně -81 povolení a -16,9 %. Na bytové budovy připadlo 242 povolení (28,8 % z celkového počtu budov), na nebytové budovy 157 povolení (18,7 %). Bytové budovy budou z 55,0 % realizovány novou výstavbou a ze 45,0 % změnou dokončených staveb. V případě nebytových staveb 61,1 % vznikne změnou dokončených staveb a 38,9 % novou výstavbou. Na inženýrské stavby bylo v kraji vydáno celkem 441 stavebních povolení (52,5 % všech vydaných povolení), jejich počet se meziročně snížil o 92 povolení (-17,3 %).

Meziročně nižší počet vydaných stavebních povolení byl vykázán jak v celé republice (- 2 442 povolení, -11,4 %), tak také ve zbývajících 13 krajích. Absolutně nejvyšší úbytek byl zaznamenán ve Středočeském kraji (-587 povolení), relativně nejvyšší v Jihomoravském kraji (- 19,7 %). Nejvíce stavebních povolení bylo vydáno ve Středočeském kraji (3 548 povolení, tj. 18,6 % republikového úhrnu 19 052 povolení), nejméně v Karlovarském kraji (503 povolení, tj. 2,6 % republikového úhrnu). Libereckému kraji s 4,4% podílem patřila 3. nejnižší pozice.

KOMENTÁŘ

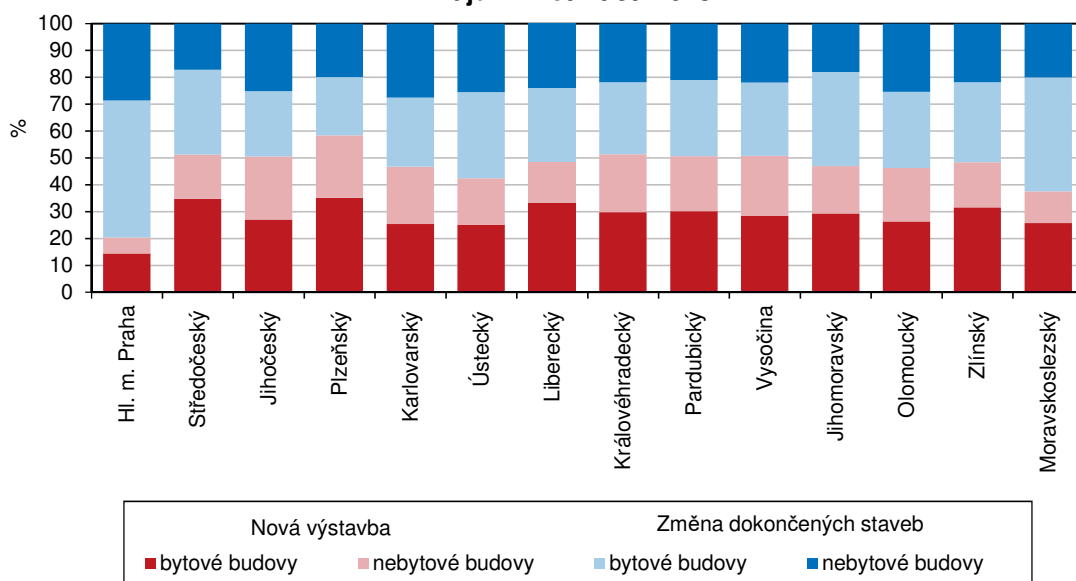
Vydaná povolení související s výstavbou budov převažovala v 11 krajích, jejich podíl se pohyboval v intervalu od 51,3 % v Pardubickém kraji do 80,1 % v hlavním městě Praze. Ve 3 krajích naopak převládala povolení na inženýrské stavby, a to v Plzeňském (54,7% podíl na celkovém počtu povolení), Libereckém (již zmíněných 52,5 %) a v Jihočeském kraji (52,1 %).

Struktura vydaných stavebních povolení podle krajů v 1. čtvrtletí 2023



Orientační hodnota vydaných stavebních povolení v Libereckém kraji v 1. čtvrtletí 2023 se vyvíjela na rozdíl od počtu stavebních povolení opačně – meziročně se zvýšila o 945 mil Kč (+42,5 %) na částku 3 170 mil. Kč. Téměř 75 % z uvedené částky bude proinvestováno na budovách, 25,4 % na inženýrských stavbách. V prvním případě došlo k meziročnímu nárůstu objemu o 39,0 %, ve druhém případě o 53,8 %.

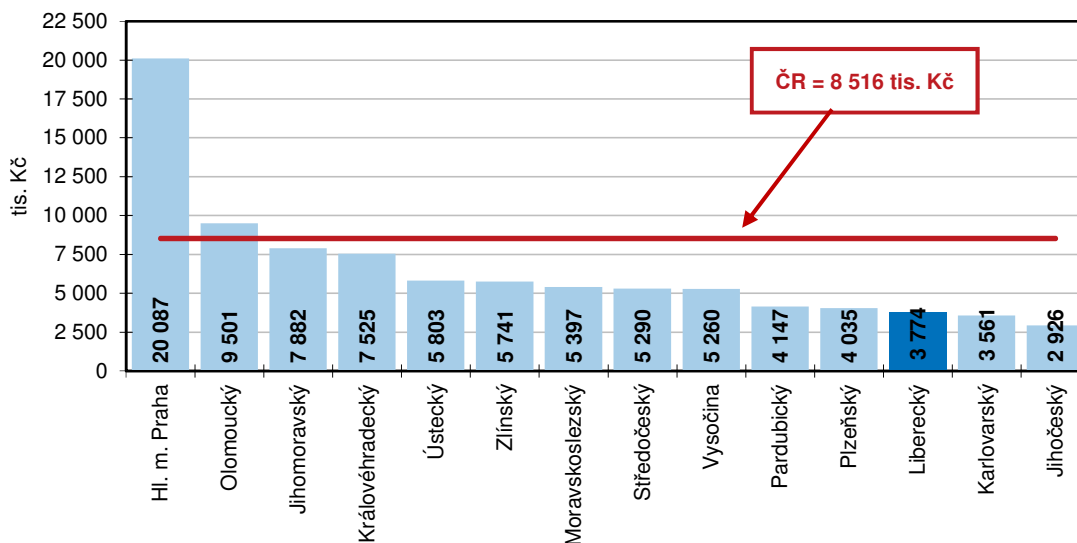
Struktura vydaných stavebních povolení vydaných na budovy podle krajů v 1. čtvrtletí 2023



KOMENTÁŘ

Přírůstek hodnoty byl vykázán za celou Českou republiku (+11 138 mil. Kč) a také vedle našeho kraje s různou intenzitou v dalších 8 krajích. Nejnižší absolutní a relativní přírůstek zaznamenalo hlavní město Praha (+11 mil. Kč, +0,1 %), nejvyšší absolutní a relativní nárůst Olomoucký kraj (+4 592 mil. Kč, +90,6 %). Pokles orientační hodnoty vykázalo 5 krajů, nejvýraznější propad byl zjištěn v Karlovarském kraji (-40,4 %).

**Průměrná hodnota připadající na jedno stavební povolení podle krajů
v 1. čtvrtletí 2023**



Na 1 stavební povolení vydané v našem kraji připadla částka 3 774 tis. Kč. Uvedená hodnota se o 3 128 tis. Kč pohybovala pod průměrem za Českou republiku (6 901 tis. Kč) a jedná se o 3. nejnižší hodnotu mezi kraji, která byla vykázána v kraji Jihočeském (2 926 tis. Kč). Z pohledu krajů se zcela vymyká hodnota na 1 stavební povolení v hlavním městě Praze ve výši 20 087 tis. Kč.

Kontakt:

Aleš Krejza

Krajská správa ČSÚ v Liberci

Oddělení informačních služeb

Tel.: 485 238 811

E-mail: infoservislbc@czso.cz

KOMENTÁŘ

Přílohy:

Stavební povolení podle krajů v 1. čtvrtletí 2023 (předběžné údaje)

	Vydaná stavební povolení		v tom					
			budovy	v tom				nebytové
	celkem	index 2023/2022		celkem	bytové			
					nová výstavba	změny dokončených staveb		
Česká republika	19 052	88,6	10 536	6 377	3 045	3 332	4 159	8 516
z toho kraj:								
Hl. město Praha	714	95,7	572	374	82	292	198	142
Středočeský	3 548	85,8	1 840	1 222	640	582	618	1 708
Jihočeský	1 686	92,0	808	414	218	196	394	878
Plzeňský	1 500	95,4	680	386	239	147	294	820
Karlovarský	503	99,4	268	137	68	69	131	235
Ústecký	1 170	88,8	710	405	178	227	305	460
Liberecký	840	82,9	399	242	133	109	157	441
Královéhradecký	975	88,2	544	308	162	146	236	431
Pardubický	1 093	92,2	561	328	169	159	233	532
Vysočina	1 081	86,8	594	331	169	162	263	487
Jihomoravský	1 924	80,3	1 221	785	358	427	436	703
Olomoucký	1 017	93,0	625	341	164	177	284	392
Zlínský	907	91,3	580	356	183	173	224	327
Moravskoslezský	1 891	91,0	1 098	748	282	466	350	793

KOMENTÁŘ
Orientační hodnota staveb podle krajů v 1. čtvrtletí 2023 (předběžné údaje)

	Orientační hodnota staveb		v tom v mil. Kč						Průměrná hodnota na jedno stavební povolení (tis. Kč)
			budovy	v tom			nebytové	inženýrské stavby	
	celkem	bytové							
		celkem		nová výstavba	změny dokončených staveb				
celkem (mil. Kč)	index 2023/2022								
Česká republika	131 485	109,3	92 029	41 778	31 060	10 718	50 251	39 456	6 901
z toho kraje:									
Hl. město Praha	14 342	100,1	12 864	9 087	6 404	2 683	3 777	1 478	20 087
Středočeský	18 769	105,5	14 868	7 310	5 912	1 398	7 558	3 901	5 290
Jihočeský	4 933	103,4	3 331	2 037	1 645	392	1 294	1 602	2 926
Plzeňský	6 053	96,5	3 708	2 090	1 704	386	1 618	2 345	4 035
Karlovarský	1 791	59,6	1 227	747	530	217	480	564	3 561
Ústecký	6 790	149,9	5 462	1 523	1 072	451	3 939	1 328	5 803
Liberecký	3 170	142,5	2 364	1 278	956	322	1 086	806	3 774
Královéhradecký	7 337	84,4	5 993	2 413	2 084	329	3 580	1 344	7 525
Pardubický	4 533	68,0	3 425	1 723	1 273	450	1 702	1 108	4 147
Vysočina	5 686	102,7	4 211	1 948	1 122	826	2 263	1 475	5 260
Jihomoravský	15 165	107,6	12 577	5 620	3 900	1 720	6 957	2 588	7 882
Olomoucký	9 663	190,6	8 412	1 492	1 077	415	6 920	1 251	9 501
Zlínský	5 207	115,9	4 206	1 780	1 437	343	2 426	1 001	5 741
Moravskoslezský	10 206	79,6	8 185	2 730	1 944	786	5 455	2 021	5 397